



Durchführungsbestimmungen

WUSV Jugendmeisterschaft

1. Allgemeine Bestimmungen

Die WUSV-Jugendmeisterschaft wird nach der gültigen FCI-IGP PO in den folgenden Kategorien durchgeführt:

- A) IGP 1
- B) IGP 2
- C) IGP 3

Die Weltmeisterschaft wird jeweils mit einer Einzelwertung abgeschlossen.

Es gibt keine Mannschaftswertung.

Zum Wettbewerb können nur von der LAO selektionierte Hunde zugelassen werden, welche die Vorgaben der FCI-Prüfungsordnung erfüllen.

Jeder gemeldete Hund muss über eine WUSV-anerkannte Ahnentafel verfügen.

Jede Landesorganisation kann Hundeführer melden, die nicht älter als 21 Jahre sind.

Abteilung B und C finden im Stadion statt und werden von den Richtern der WUSV-Weltmeisterschaft beurteilt.

Die Gewinner IGP1, IGP 2 und IGP 3 werden jeweils als WUSV-Jugendsieger 20.. IGP geehrt.

2. FCI-IGP PO

A: Fährtenarbeit

Legen der Fährten

Das Legen der Fährten ist in normaler Gangart durchzuführen. Die Winkel werden nicht markiert. Die Fährtenansätze werden nicht abgetreten. Ersatzfährten werden im Zeitplan vorgesehen und bei Bedarf gelegt. Die Gegenstände werden nicht in einer bestimmten Reihenfolge gelegt.

Fährtengegenstände

Die Fährtengegenstände bestehen aus

- Holz
- Leder
- Filz



Größe der Fährtengegenstände ca. 10cm x 3cm x 0,5-1,0cm

Fährtenplatte und Gegenstände werden vom Veranstalter bereitgestellt. Alle Gegenstände sind deutlich markiert.

Gruppen-Auslosung im Fährten Gelände/Identitätskontrolle

Bei Anmeldung der Hundeführer zur Fährte wird eine Auslosung vorgenommen. Die Auslosung erfolgt, sobald der letzte Hund der vorherigen Gruppe die Fährten suche aufgenommen hat. Hundeführer, die zum Zeitpunkt ihrer vorgesehenen Startzeit und zur Auslosung im Fährten Gelände nicht bereitstehen, werden mit ausgelost. Die geloste Fährte bleibt reserviert, sie wird zu einem späteren Zeitpunkt ausgearbeitet. Erscheint der Hundeführer nicht, bevor seine Gruppe fertig ist, hat dies seine Disqualifikation zur Folge. Die Identitätskontrolle wird nach erfolgter Fährtenarbeit durchgeführt.

Kontrolle der Fährtenleine

Die Fährtenleine wird nach der Auslosung von einer durch die Prüfungsleitung beauftragten Person auf korrekte Länge kontrolliert und markiert. Die Fährte kann nur mit einer entsprechend markierten Leine abgesucht werden.

B: Unterordnung

Laufriichtung siehe Schema. Es wird nach dem Laufschemata der Prüfungsordnung vorgeführt. Die Hundeführer dürfen während der Unterordnung einfache, sportliche Kleidung (Trainingsanzüge), jedoch keine speziellen Hundeführer-Trainingswesten tragen.

- Foto Luftaufnahme / Stadionplan / Skizze (lt. Beispiel)



Einlasskontrolle

Die Halsbandkontrolle findet sofort auf der jeweiligen Vorbereitungsfläche statt. Eine Sichtkontrolle ist nicht erlaubt. Dem Beauftragten wird das Halsband zwecks Kontrolle überreicht. Der Beauftragte untersucht das Halsband auf seine PO gerechte Ausführung. Nach Zulassung des Halsbandes durch den Leistungsrichter darf kein weiterer Halsbandwechsel erfolgen.

Den Teilnehmern ist eine genügend große Fläche im direkten Umfeld des Wettbewerbes für die Vorbereitung der Unterordnung oder Schutzdienst einzuräumen.

Der teilnehmende Hund muss sich ca. 10 Minuten vor seinem Start in der ausgewiesenen Vorbereitungszone befinden. Der jeweilige Mannschaftsführer hat den Hundeführer spätestens 15 Minuten vor dem Start im Eingangsbereich als startbereit zu melden.

Der teilnehmende Hund darf nur mit dem Halsband wie in der PO beschrieben, vorgeführt werden. Eine Führleine muss der Hundeführer immer mit sich führen. Die Führleine darf nur am Halsband des Hundes befestigt werden. Die Anwendung und das Anbringen weiterer Leinen oder Stricke am Hund sind nicht erlaubt. Dem Hundeführer ist es gestattet, den teilnehmenden Hund mit positiv motivierenden Objekten (keine Peitschen, Gerten) oder Futter für den Wettbewerb vorzubereiten. Weitere Hilfsmittel sind nicht erlaubt. Bei Zuwiderhandlung erfolgt die Disqualifikation.

Die Aufsicht über die Vorbereitungsfläche für Unterordnung und Schutzdienst obliegt einem eingeteilten Leistungsrichter.

Identitätskontrolle

Vor der Besprechung des teilnehmenden Hundes erfolgt durch einen Leistungsrichter die Identitätskontrolle im Stadion. Die Identitätskontrolle des teilnehmenden Hundes erfolgt an loser Leine am stehenden oder sitzenden Hund. Der Hundeführer darf dabei den Kopf des Hundes mit seiner Hand seitlich etwas abdrehen. Der Hundeführer darf den Chip nicht selbst auslesen.

Das Personal ist auch mit einem ISO anerkannten Mikrochip-Identifikationsscanner ausgestattet.

Nach der Besprechung durch den Leistungsrichter ist der Hund kontrolliert vom Platz zu führen. Der Hund muss sich neutral verhalten. Belästigungen, Ersatzhandlungen (z.B. Leineneinbeißen) können zur Disqualifikation führen.

Regelung Dreier-Gruppe Unterordnung

z.B. Startnummern 1,2,3

Es müssen sich alle drei Teams zu Beginn der Unterordnung beim Leistungsrichter melden.

- 1) Startnummer 01 führt zuerst, Startnummer 02 geht in die Ablage, Startnummer 03 geht zurück in die Vorbereitungsfläche.
- 2) Startnummer 03 führt, Startnummer 01 geht in die Ablage, Startnummer 02 geht zurück in die Vorbereitungsfläche.
- 3) Startnummer 02 führt, Startnummer 03 geht in die Ablage, Startnummer 01 geht zurück in die Vorbereitungsfläche.

Sprunggeräte/ Apportiergegenstände/ Pistolen

Die Sprunggeräte werden gemäß der gültigen PO zur Verfügung gestellt. Die Schrägwand ist mit Holzleisten und einem rutschfesten Belag versehen. Die Sprunggeräte werden beim Schutzdienst vom Vorführplatz entfernt, die Platzierung ist markiert.

Die Gewichte und Abmessungen der Apportiergegenstände entsprechen der PO. Alle Apportierübungen sind in Laufrichtung durchzuführen. Die Schussprobe (Kal.6 mm) findet auf der ersten Geraden statt.

Ablegeplatz

Rüden und Hündinnen werden auf getrennten Plätzen abgelegt. Die Ablageplätze werden entsprechend gekennzeichnet.

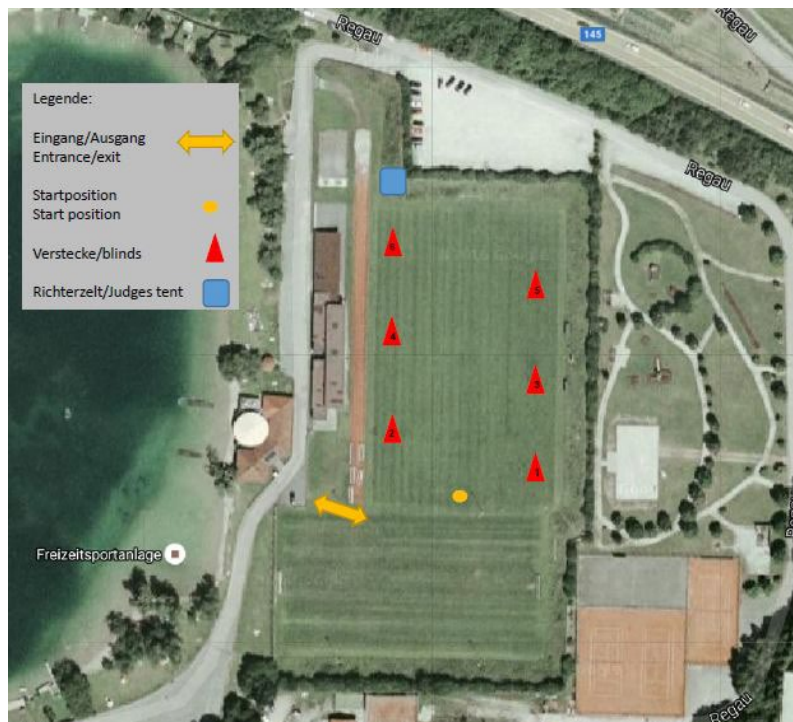
C: Schutzdienst

Allgemeines

Der Schutzdienst findet auf dem Sportplatz statt. Laufrichtung siehe Schema. Der erste Seitenschlag bei der Streife nach dem Helfer geht nach rechts/ links (je nach örtlichen Gegebenheiten). Die vorgesehenen Markierungen für HF und Schutzdiensthelfer werden gem. PO vorgenommen. Die Helfereinstellung und der Probeschutzdienst erfolgen nach Rahmenzeitplan.

Die Hundeführer dürfen während des Schutzdienstes einfache, sportliche Kleidung (Trainingsanzüge), jedoch keine speziellen Hundeführer-Trainingswesten tragen.

Beispielskizze



Einlass- und Identitätskontrolle

Analog zur Kontrolle bei der Unterordnung.

Helfer im Schutzdienst

Die Helfer für den Schutzdienst und die Ersatzhelfer werden vor der Präsentation der Probehunde auf einem externen Platz vom WUSV-Koordinator IP, dem WUSV-Oberrichter und dem Richter der Abt. C endgültig ausgewählt. Die ausgewählten Helfer werden bei der Präsentation der Probehunde im Stadion vorgestellt.

Schutzbekleidung

Die handelsübliche Schutzbekleidung der Helfer besteht aus Jacke, Hose, Arm und Stollenschuhen. Es werden „Softstöcke“ eingesetzt. Die Marke ist offen.

Schutzdienstverstecke

Bei den Schutzdienstverstecken handelt es sich um handelsübliche Schutzdienstzelte. Die Verstecke werden bei der Unterordnung vom Vorführplatz entfernt, die Platzierung ist markiert.

Startnummern

Die ausgegebenen Startnummern sind Eigentum des teilnehmenden Hundeführers nach dem Wettkampf. Die Startnummern müssen während den Trainings, der Eröffnungszeremonie, Auslosung der Startzeiten sowie in den einzelnen Wettkampfphasen sichtbar getragen werden.

Siegerehrung

Das Ende der Prüfung ist mit der Bekanntgabe des Prüfungsergebnisses (Siegerehrung) und der Übergabe des Leistungsheftes gegeben. Bis einschließlich der Siegerehrung, hat der Prüfungsteilnehmer seinen Hund in sportlich einwandfreier Weise vorzuführen. Er hat sich auch hier neutral zu verhalten. Belästigungen, Ersatzhandlungen (z.B. Leineneinbeißen) können zur Disqualifikation führen.

5. Programm WUSV Jugendmeisterschaft/ Program WUSV Youth Championship

Mittwoch/ Wednesday	Ab/ from 10.00 hours on Anmeldung / Registration Tierärztliche Kontrolle und Fitnesstest der Hunde gemäß Zeitplan/ Veterinary Check UP and Fitness Test for the dogs according to schedule
Donnerstag/ Thursday	Offizielles Training gemäß Zeitplan/ Official Training according to schedule
Ab/ from 19.00 hours	Offizielle Eröffnung der WUSV-Weltmeisterschaft UNIVERSAL und Jugendmeisterschaft 2026 – anschließend Auslosung an einer geeigneten Örtlichkeit. Alle Teilnehmer müssen bei der Eröffnungszeremonie und der Auslosung anwesend sein. Das Tragen der Startnummern ist verpflichtend. Official Opening of the WUSV-World Championship Universal and the Youth Championship – followed by the drawing at a suitable venue. All participants must attend the opening ceremony and the drawing. It is mandatory to wear the starting numbers.
Freitag/ Friday	Wettkampfbeginn im Stadion und Beginn der Fährte/ Beginning of the competition at the stadium and beginning of the tracking work
Samstag/ Saturday	Wettkampfbeginn im Stadion und Beginn der Fährte/ Beginning of the competition at the stadium and beginning of the tracking work
Ab/ from 20.00 hours	Fest Abend in Stadion/ Championship Party at the stadium
Sonntag/ Sunday	Wettkampfbeginn im Stadion und Beginn der Fährte/ Beginning of the competition at the stadium and beginning of the tracking work Siegerehrung und Schlusszeremonie im Stadion. Die Teilnahme ist verpflichtend und gilt als Bestandteil der Prüfung! Je nach Meldezahl kann sich das Programm ändern. Prize Awarding and Closing Ceremony at the stadium – Participation is mandatory and integral part of the competition! Depending on the number of registered competitors, the schedule could be subject to change.